

## سياسة حماية الغابات والتنوع البيولوجي والمجتمعات

### 1. هدفنا

باعتبارها واحدة من أبرز الجهات المعالجة للمنتجات الزراعية ومقدمي المكونات الغذائية في العالم، تلتزم ADM ببناء سلاسل التوريد الزراعية الشفافة التي يمكن تتبعها والتي تحمي الغابات والتنوع البيولوجي والمجتمعات في جميع أنحاء العالم. تغطي هذه السياسة الالتزامات الشاملة المطبقة على جميع سلاسل التوريد، فضلاً عن الالتزامات الأكثر تحديداً لمعالجة تعقيد سلاسل توريد زيت النخيل وفول الصويا. ستقوم ADM بتعديل السياسة مع التزامات إضافية خاصة بسلاسل توريد معينة حسب الحاجة. نهدف إلى القضاء على إزالة الغابات من جميع سلاسل التوريد الخاصة بنا بحلول عام 2025.

على الرغم من أننا لسنا من مزارعي المحاصيل، فإننا نعمل بشكل مستقل ومع أصحاب المصلحة الآخرين لضمان أن المحاصيل التي نصدرها عالمياً تتبع معياراً عادلاً اجتماعياً ومستداماً بيئياً يمكن أن يساهم في سبل عيش المجتمعات التي تزرع فيها وحماية البيئة التي نمتع بها جميعاً.

سنعمل من خلال سلاسل التوريد الخاصة بنا لتحقيق ما يلي:

- لا إزالة للغابات/لا حرق<sup>1</sup> للغابات،
- تعزيز الحفاظ على موارد المياه والتنوع البيولوجي في المناظر الطبيعية الزراعية من خلال الإدارة المستدامة لاستخدام الأراضي وممارسات الاستعادة البيئية في المناطق ذات قيمة الحفظ العالية (HCV)،
- احترام حقوق المجتمعات الأصلية والمحلية في الأرض والموارد وفقاً لإعلان الأمم المتحدة بشأن حقوق الشعوب الأصلية و
- احترام حقوق الإنسان، وفقاً لمبادئ الأمم المتحدة التوجيهية للأعمال التجارية وحقوق الإنسان.
- واحترام حقوق العمل على النحو المنصوص عليه في إعلان منظمة العمل الدولية بشأن المبادئ والحقوق الأساسية في العمل و
- احترام قوانين الدولة والولاية والبلدية والمحلية فيما يتعلق بالبيئة والسلامة وحقوق الإنسان وحقوق العمل،
- تسهيل دمج الجهات المالكة أو المديرية لأجزاء صغيرة وذلك في سلسلة التوريد،
- لا يتم استخدام المواد الكيميائية المدرجة ضمن اتفاقية ستوكهولم واتفاقية روتردام وقائمة مبيدات الآفات من الفئة 1A و 1B لمنظمة الصحة العالمية (WHO) و
- تعزيز الحلول للحد من تغير المناخ وانبعاثات غازات الدفيئة (GHG)،
- دعم الزراعة كوسيلة للاستفادة من التنمية الاقتصادية عن طريق الحد من الفقر وزيادة الأمن الغذائي، و
- العمل بشكل تعاوني مع الشركات النظيرة والحكومة والمجتمع المدني للمساعدة في تحديد المواعيد النهائية لقطع الغابات على مستوى القطاع للسلع.

<sup>1</sup> ضمن هذا الإطار، لن تقبل ADM استخدام النار لغرض تطهير الأرض.

## النطاق

تنطبق هذه السياسة على عمليات ADM الخاصة وعبر جميع سلاسل التوريد التي تعمل فيها ADM، بما في ذلك جميع فئات الموردين إلى الأصل حيث يتم الحصول على السلع، وبالنسبة لجميع الشركات / المشاريع المشتركة التي تمتلك فيها ADM حصة ملكية.

## 2. تنفيذ السياسات

سيتم تحديد أولويات التنفيذ بناءً على تقييم المخاطر. لاستيعاب تعقيدات سلسلة التوريد والاختلافات الإقليمية، يمكن تعديل أنشطة التنفيذ لمعالجة السلع المختلفة و/أو الخصائص الإقليمية المحددة حيث نقوم بالتوريد المباشر وغير المباشر للسلع. سيركز التنفيذ في كل سلسلة توريد على الركائز الأربع التالية:

**3.1** إمكانية تقييم وتتبع سلسلة التوريد: سيتم تقييم الأنظمة المتاحة وإجراءات الاستعانة بالمصادر في كل منطقة لفهم المخاطر الاجتماعية والبيئية المحتملة في جميع أنحاء سلسلة التوريد. سنحافظ على إمكانية التتبع التي تمكننا من تحديد المحاصيل التي تم الحصول عليها من أقل وحدة ممكنة. سيتم تحديد تفاصيل إمكانية التتبع في مستويات من خلال تقييم المخاطر.

**3.2** مشاركة الموردين: يعد التواصل الفعال والمشاركة مع الموردين أمراً أساسياً لضمان فهمهم لالتزاماتنا بوضوح، ولمساعدتنا في إنشاء سلاسل توريد أكثر استدامة. نطلب من موردينا تشغيل أعمالهم بشكل أخلاقي - بما في ذلك حيازة الأراضي واستخدامها - وفقاً لجميع القوانين واللوائح المعمول بها، والوفاء بالتزاماتنا.

**3.3** المراقبة والتحقق: سيتم إنشاء وتحديث إجراءات المراقبة الإقليمية والمتعلقة بسلسلة التوريد للتحقق من امتثال الموردين لهذه السياسة. سيتم استخدام الاستشعار عن بعد لتتبع مكان إنتاج السلعة إذا أظهر تقييم سلسلة التوريد الحاجة لذلك.

**3.4** الإبلاغ: نحن نقر بأن التواصل الشفاف والدوري هو وسيلة فعالة لإظهار التقدم في رحلتنا بشكل علني. سنقوم بتقييم وإدارة جميع شكاوى عدم الامتثال باستخدام [نظام شفاف لآلية التظلم والقرارات](#) سيكون شاملاً وعادلاً. سنقوم بمعالجة عدم الامتثال وفقاً لبروتوكول [الإبلاغ عن عدم التزام المورد](#) لإعداد تقارير عن عدد الموردين الموقوفين في سلسلة التوريد الخاضعة. سيتم إعداد التقارير عن التقدم المحرز في التنفيذ من خلال خطط العمل العامة للسلع المحددة وتقارير التقدم المتاحة على [أداة تعقب التقدم في الاستدامة](#).

الوثيقة الحالية هي النسخة المحدثة من السياسة الأصلية التي تم إصدارها في مارس 2015. تمت مراجعة حاكمية هذه السياسة من قبل لجنة الاستدامة ومسؤولية الشركة التابعة لمجلس إدارة ADM.

## سياسات محددة لسلسلة التوريد:

### زيت النخيل:

لا تمتلك ADM مزارع أو مطاحن زيت نخيل، كما أننا لا نصدر ثمار زيت النخيل أو منتجات زيت النخيل مباشرة من المطاحن. تدير ADM مصافي تكرير (في الولايات المتحدة الأمريكية وأوروبا) تعالج منتجات النخيل التي يتم الحصول عليها من خلال أطراف ثالثة. نحن نعمل عن كثب مع موردينا الخارجيين للتأكد من أنهم يفهمون أهمية التزاماتنا.

بالإضافة إلى مبادئ والتزامات سياستنا لحماية الغابات والتنوع البيولوجي والمجتمعات، نتوقع من موردي زيت النخيل المباشرين وغير المباشرين الالتزام بما يلي:

- عدم تطوير مناطق النقاط الساخنة (قيمة حفظ عالية أو مخزون كربون مرتفع)،
- عدم إجراء تنمية في أراضي الخث، بغض النظر عن العمق<sup>2</sup> واستخدام أفضل ممارسات الإدارة للتربة وإنتاج السلع الموجودة في أراضي الخث،
- ممنوع صيد الأنواع النادرة أو المهددة أو المهددة بالانقراض،
- إجراء تقييمات الأثر الاجتماعي والبيئي (SEIA) قبل عمليات الزراعة الجديدة أو بعد العمليات،
- تشجيع استخدام ممارسات الإدارة المتكاملة للآفات،
- تطبيق مبادئ الموافقة الحرة والمسبقة والمستنيرة (FPIC) لضمان حماية وتعزيز حقوق الشعوب الأصلية والمجتمعات الضعيفة. وهذا يشمل على سبيل المثال لا الحصر احترام الحقوق القانونية والعرفية للأراضي ومنع أنشطة الاستيلاء على الأراضي،
- الإدارة المسؤولة لجميع الشكاوى المرفوعة باستخدام إجراء تظلم شفاف. يتم التحقيق في جميع الادعاءات المقدمة بما يتماشى مع آلية [التظلمات والقرارات لدينا](#). بما يتفق مع [سياسة المدافعين عن حقوق الإنسان المعمول بها في RSPO](#)، يعكس هذا التزامنا بحماية المدافعين عن حقوق الإنسان والمبلغين عن المخالفات والمشتكين والمتحدثين باسم المجتمع، و
- التعاون مع ADM وجميع الأطراف اللازمة لتمكين توفير الوصول إلى الحل العادل والمنصف.

في محاولتها المستمرة لتحقيق التزاماتها وتنفيذ سياساتها، ابتكرت ADM [خطة عمل](#) استنادًا إلى الركائز الأربع الموضحة في القسم 3 من سياسة حماية الغابات والتنوع البيولوجي والمجتمعات. تم الإبلاغ عن التقدم المحرز في خطة العمل في [تقارير التقدم في AMD](#) التي تسلط الضوء أيضًا على التطورات في رحلة الاستدامة المستمرة لشركة ADM.

---

<sup>2</sup> تلتزم ADM بدعم قسم مبادئ ومعايير RSPO البند 7.7 والمعايير المنصوص عليها في دليل RSPO حول أفضل ممارسات الإدارة للمزارع الحالية في أراضي الخث.

### الصويا:

لا تزرع ADM فول الصويا، بل تشتريه مباشرة من المزارعين أو بشكل غير مباشر من أطراف ثالثة مثل التجار أو المجمعين الذين يجمعون المحاصيل من العديد من المزارعين. يُباع فول الصويا في النهاية على شكل حبوب كاملة، أو يتم معالجته أيضًا في منتجات الصويا.

في محاولتها المستمرة لتحقيق التزاماتها وتنفيذ سياساتها، ابتكرت ADM خطة عمل استنادًا إلى الركائز الأربع الموضحة في القسم 3 من سياسة حماية الغابات والتنوع البيولوجي والمجتمعات. تم الإبلاغ عن التقدم المحرز في خطة العمل في [تقارير التقدم في AMD](#) التي تسلط الضوء أيضًا على التطورات في رحلة الاستدامة المستمرة لشركة ADM.

بالإضافة إلى مبادئ والتزامات سياستنا لحماية الغابات والتنوع البيولوجي والمجتمعات، تشمل التزامات سلسلة توريد فول الصويا ما يلي بالنسبة للموردين المباشرين وغير المباشرين:

### تقييم المخاطر للتتبع والمراقبة

ستقوم ADM بإجراء تقييم قائم على المخاطر لتحديد نوع التتبع / المراقبة المطلوبة جغرافياً<sup>3</sup>. يركز التزام ADM بالمصادر في المناطق عالية المخاطر بشكل خاص على فول الصويا الذي يتم الحصول عليه من مناطق أمريكا الجنوبية، مثل المناطق الأحيائية في الأمازون وسيرادو وتشاكو.

- في المناطق التي تقل خطورة إزالة الغابات بها، يتم تحديد بلد المنشأ (على سبيل المثال: الولايات المتحدة، وكندا).
- في المناطق التي تكون فيها مخاطر إزالة الغابات متوسطة، يتم تحديد الولاية/المقاطعة المنتجة وكذلك مستوى البلدية إذا كان ذلك ممكنًا.
- في المناطق التي يكون بها خطر إزالة الغابات مرتفعًا، يتم تحديد النسبة من المورد المباشر وغير المباشر. بالنسبة للمورد المباشر، يتم الحصول على مصدر مزرعة فول الصويا (على سبيل المثال، الحصول على مضلعات المزرعة)، ويحصل الموردون غير المباشرين على إحداثيات GPS.

### تحويل الغطاء النباتي الأصلي

بالإضافة إلى مبادئ سياستنا لحماية الغابات والتنوع البيولوجي والمجتمعات، في المناطق عالية المخاطر داخل مناطق الأمازون وسيرادو وتشاكو الأحيائية، ستقوم ADM بما يلي:

- تعزيز المبادرات لحماية النباتات المحلية خارج الغابات بهدف إنهاء تحويل النباتات المحلية في أقصر وقت ممكن، والتوفيق بين إنتاج فول الصويا والمصالح البيئية والاقتصادية والاجتماعية.
- استخدام أحدث التقنيات القائمة على العلم لرصد وقياس التوسع الزراعي في مناطق الغطاء النباتي الأصلية.
- تشجيع خلق الحوافز للحفاظ على النباتات المحلية ودفع التوسع الزراعي في المناطق المحولة سابقًا. الدعوة لآليات تقديم خدمات بيئية للمزارعين فوق تلك التي يقتضها القانون.

<sup>3</sup> يتوفر مزيد من المعلومات حول المنهجية في الملحق الثاني.



### المناطق المحظورة من وكالات البيئة:

لن تمول ADM أو تشتري فول الصويا المزروع في المناطق المحظورة من قبل وكالة البيئة المحلية بسبب عدم الامتثال للتشريعات البيئية المحلية.

### توقيف فول الصويا في أمازون

اعتبارًا من عام 2006، لا تمول ADM أو تشتري فول الصويا المزروع في مناطق Amazon Biome التي أزيلت غاباتها بعد يوليو 2008.

### الميثاق الوطني للقضاء على العمل بالعبودية

في عام 2007، التزمت ADM بالميثاق الوطني للقضاء على العبودية الذي يحظر إجراء مفاوضات جديدة مع الموردين الذين تم تضمين أسمائهم في قائمة أعمال الرق من قبل وزارة العمل البرازيلية.

### بروتوكول Pará Green للحبوب

اعتبارًا من عام 2014، كانت ADM من الموقعين على هذا البروتوكول الذي أقرته النيابة العامة، والذي يحتوي على مبادئ توجيهية لمصدر فول الصويا بشكل مسؤول داخل ولاية بارا.

قائمة المصطلحات:

- الغابة: أرض تمتد على أكثر من 0.5 هكتار بها أشجار يزيد ارتفاعها عن 5 أمتار ومغطاة بأكثر من 10 في المائة، أو أشجار قادرة على الوصول إلى هذه النسبة في الموقع. ولا تشمل الأراضي التي يغلب عليها استخدام الأراضي الزراعية أو الحضرية (منظمة الأغذية والزراعة، 2020).

ملاحظات توضيحية

1. يتم تحديد الغابة من خلال وجود الأشجار وغياب الاستخدامات السائدة الأخرى للأراضي. يجب أن تكون الأشجار قادرة على الوصول إلى ارتفاع لا يقل عن 5 أمتار في الموقع.
2. تشمل مناطق بها أشجار صغيرة لم تصل بعد ولكن من المتوقع أن تصل إلى غطاء التظليل بنسبة 10 في المائة وارتفاع 5 أمتار للأشجار. ويشمل أيضًا المناطق التي لم يتم تخزينها مؤقتًا بسبب قطعها كجزء من ممارسة إدارة الغابات أو الكوارث الطبيعية، والتي من المتوقع أن يتم تجديدها في غضون 5 سنوات. قد تبرز الظروف المحلية، في حالات استثنائية، استخدام إطار زمني أطول.
3. تشمل طرق الغابات ومصداق الحرائق وغيرها من المناطق المفتوحة الصغيرة؛ الغابات في المتنزهات الوطنية والمحميات الطبيعية والمناطق المحمية الأخرى مثل تلك ذات الأهمية البيئية أو العلمية أو التاريخية أو الثقافية أو الروحية.
4. تشمل مصداق الرياح وأحزمة الحماية وممرات الأشجار التي تزيد مساحتها عن 0.5 هكتار وعرضها أكثر من 20 مترًا.
5. يشمل أراضي الزراعة المتنقلة المهجورة مع تجديد الأشجار الي بها، أو من المتوقع أن تصل، غطاء مظلة بنسبة 10 في المائة وارتفاع شجرة يبلغ 5 أمتار.
6. تشمل المناطق التي توجد بها أشجار القرم في مناطق المد والجزر، بغض النظر عما إذا كانت هذه المنطقة مصنفة كمساحة أرض أم لا.
7. تشمل مزارع الخشب والمطاط وبلوط الفلين وأشجار عيد الميلاد.
8. تشمل المساحات الي بها أشجار الخيزران والتخيل بشرط استيفاء معايير استخدام الأرض والارتفاع وغطاء المظلة.
9. تشمل المناطق الواقعة خارج أراضي الغابات المعينة قانونًا والتي تتوافق مع تعريف "الغابة".
10. يستثنى من ذلك مصداق الأشجار في أنظمة الإنتاج الزراعي، مثل مزارع أشجار الفاكهة ومزارع نخيل الزيت وبساتين الزيتون وأنظمة الحراجة الزراعية عندما تزرع المحاصيل تحت غطاء الأشجار. ملحوظة: يجب تصنيف بعض أنظمة الحراجة الزراعية مثل نظام "Taungya" حيث يتم زراعة المحاصيل فقط خلال السنوات الأولى من تصنيف الغابة على أنها غابة.

- الغابات الأولية: غابات متجددة بشكل طبيعي لأنواع الأشجار الأصلية، حيث لا توجد مؤشرات واضحة للعيان للأنشطة البشرية ولا تتعرض العمليات البيئية للاضطراب بشكل كبير (منظمة الأغذية والزراعة، 2020).

ملاحظات توضيحية

1. يشمل ذلك كلاً من الغابات الأصلية والمُدارة التي تقي بالتعريف.
2. يشمل ذلك الغابات التي تشارك فيها الشعوب الأصلية في الأنشطة التقليدية لرعاية الغابات التي تقي بالتعريف.
3. يشمل ذلك الغابات التي تظهر عليها علامات أضرار غير حيوية (مثل العواصف والتلج والجفاف والحرائق) والأضرار الحيوية (مثل الحشرات والأفات والأمراض).
4. يستثنى من ذلك الغابات حيث تسبب الصيد أو الصيد الجائر أو الاصطدام أو الجمع في خسارة كبيرة للأنواع المحلية أو اضطراب في العمليات البيئية.
5. بعض الخصائص الرئيسية للغابات الأولية هي:
  - تظهر ديناميكيات الغابات الطبيعية، مثل تكوين أنواع الأشجار الطبيعية، ووجود الأخشاب الميتة، وهيك العمر الطبيعي وعمليات التجديد الطبيعي؛
  - المنطقة كبيرة بما يكفي للحفاظ على عملياتها البيئية الطبيعية؛
  - لم يكن هناك أي تدخل بشري مهم معروف، أو أن التدخل البشري المهم الأخير كان منذ فترة طويلة بما يكفي للسماح بتكوين الأنواع الطبيعية وعملياتها لإعادة تأسيسها.

- إزالة الغابات: تحويل الغابات إلى استخدامات أخرى للأراضي بشكل مستقل سواء من صنع الإنسان أم لا (منظمة الأغذية والزراعة، 2020).

ملاحظات توضيحية

1. يشمل التخفيض الدائم لغطاء مظلة الشجرة تحت الحد الأدنى البالغ 10 بالمائة.
2. ويشمل ذلك مناطق الغابات المحولة إلى الزراعة والمراعي وخزانات المياه والتعدين والمناطق الحضرية.
3. يستثنى المصطلح على وجه التحديد المناطق التي تمت فيها إزالة الأشجار نتيجة للحصاد أو قطع الأشجار، وحيث يُتوقع أن تتجدد الغابة بشكل طبيعي أو بمساعدة تدابير زراعة الغابات.
4. يشمل المصطلح أيضًا المناطق التي، على سبيل المثال، يؤثر فيها تأثير الاضطراب أو الاستخدام المفرط أو الظروف البيئية المتغيرة على الغابة إلى حد لا يمكنها فيه الحفاظ على غطاء مظلة أعلى من عتبة 10 بالمائة.

- التنوع الحيوي أو التنوع البيولوجي: التباين بين الكائنات الحية من جميع المصادر بما في ذلك، من بين أمور أخرى، النظم الإيكولوجية الأرضية والبحرية والمائية الأخرى والمجمعات الإيكولوجية التي تشكل جزءًا منها؛ وهذا يشمل التنوع داخل الأنواع، وبين الأنواع والنظم الإيكولوجية (اتفاقية التنوع البيولوجي).

- النظم البيئية: يشمل النظام البيئي جميع الكائنات الحية في منطقة معينة، بالإضافة إلى تفاعلاتها مع بعضها البعض ومع بيئاتها غير الحية (الطقس، والأرض، والشمس، والتربة، والمناخ، والغلاف الجوي). كل كائن حي له دور يلعبه ويساهم في صحة وإنتاجية النظام البيئي ككل.



- المناظر الطبيعية الزراعية: هذه منطقة تتأثر فيها الطبيعة بشكل كبير بالأنشطة الزراعية.
- الإدارة المستدامة للأراضي: استخدام وإدارة موارد الأراضي - التربة والمياه والحيوانات والنباتات - لإنتاج السلع لتلبية الاحتياجات البشرية المتغيرة، مع ضمان الإمكانيات الإنتاجية طويلة الأجل لهذه الموارد والحفاظ على الوظيفة البيئية (منظمة الأغذية والزراعة، ND)
- الاستعادة البيئية: عملية المساعدة في استعادة النظام البيئي الذي تعرض للتدهور أو التلف أو التدمير (SER، 2004).
- تشير قيمة الكربون المرتفعة (HCV) إلى المجالات ذات القيمة البيولوجية أو البيئية أو الاجتماعية أو الثقافية. تم تطوير نهج HCV في البداية من قبل مجلس الإشراف على الغابات في عام 1999، ومنذ ذلك الحين تم اعتماده من قبل مؤتمر النقاش حول زيت النخيل المستدام (RSPO)، من بين معايير أخرى. هناك ستة أنواع من قيمة الكربون العالية (HCV):
  - تركيزات التنوع البيولوجي.
  - المناظر الطبيعية للغابات السليمة والنظم الإيكولوجية الكبيرة على مستوى المناظر الطبيعية وأجزاء النظام الإيكولوجي الصغيرة.
  - النظم البيئية أو الموائل أو الملاجئ النادرة أو المهددة أو المهددة بالانقراض.
  - خدمات النظام البيئي الأساسية، بما في ذلك حماية تجمعات المياه والتحكم في التعرية.
  - المواقع والموارد أساسية لتلبية الاحتياجات الأساسية للمجتمعات المحلية أو الشعوب الأصلية.
  - مواقع وموائل ومناظر طبيعية عالمية أو وطنية ذات أهمية ثقافية أو أثرية أو تاريخية و/أو ذات أهمية ثقافية أو إيكولوجية أو اقتصادية أو دينية / مقدسة.
- مخزون الكربون المرتفع أو HCS: مناطق غابات قابلة للحياة تخزن كميات كبيرة من الكربون، والتي ترتبط عادةً بكثافة نباتية عالية. عند إزالة غابات HCS، خاصة عند استخدام النار لتطهير الأرض، يتم إطلاق الكربون الموجود في الغابات في الغلاف الجوي في شكل ثاني أكسيد الكربون.



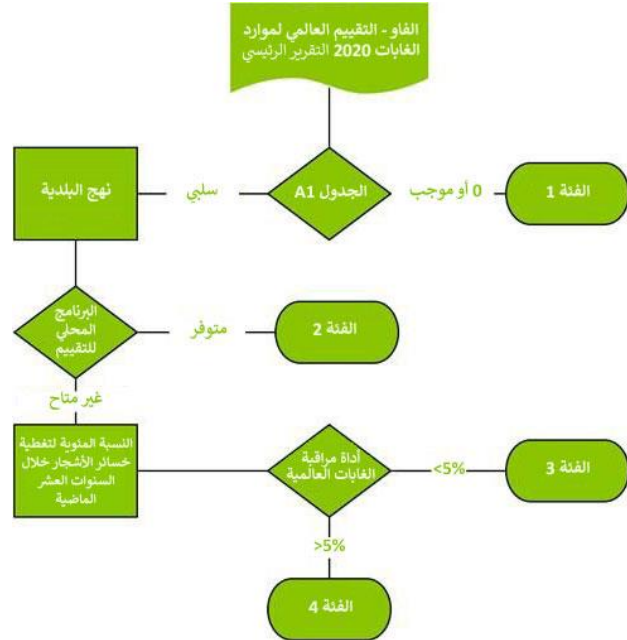
- أرض الخث: أراضي الخث هي نوع من الأراضي الرطبة التي تحدث في كل بلد تقريبًا على وجه الأرض، وتغطي حاليًا 3% من مساحة اليابسة في العالم. يشير مصطلح "أرض الخث" إلى تربة الخث وموائل الأراضي الرطبة التي تنمو على سطحها (IUCN، 2017).
- الموافقة الحرة والمسبقة والمستنيرة (FPIC). في عام 2007، اعتمدت الجمعية العامة للأمم المتحدة إعلان الأمم المتحدة بشأن حقوق الشعوب الأصلية، واعترفت بحقوقها وأوردت إشارة محددة إلى الموافقة الحرة والمسبقة والمستنيرة (FPIC) كشرط مسبق لأي نشاط يؤثر على أراضي أجدادهم وأقاليهم ومواردهم الطبيعية.
- المورد المباشر للنخيل: المجمعين الذين قد يزرعون و/أو يشترون و/أو يصقلون زيت النخيل من مطاحن النخيل و/أو الكسارات ويعيدون بيعها، والذين تربطهم مع ADM علاقة تجارية مباشرة.
- المورد غير المباشر للنخيل: تعتبر مجموعات زيت النخيل هي أحد الوحدات الأساسية في سلسلة التوريد، بما في ذلك (مجموعات) المطاحن والكسارات.
- المورد المباشر لفول الصويا: فول الصويا الوارد من مزارع/شركة زراعية تربطها مع ADM علاقة تجارية مباشرة.
- المورد غير المباشر لفول الصويا: فول الصويا الوارد من المجمعين والجهات التعاونية وأطراف ثالثة أخرى.
- حصة الملكية أو حصة الأسهم: النسبة المئوية للعمل المملوك من قبل صاحب عدد من الأسهم في تلك الشركة (BusinessDictionary.com). لغرض هذه السياسة، يشير هذا المصطلح إلى حصة ملكية تزيد عن 50% من قبل ADM.
- الفئات: تحدد البلدان والمناطق التي تقع في كل فئة.





## الملحق الثاني تقييم المخاطر الجغرافية لفول الصويا.

مخطط القرار التي سٌستخدم في التقييم لتصنيف الفئات وتحديد مخاطر المناطق الجغرافية التي ينمو فيها فول الصويا.





## المراجع

منظمة الأغذية والزراعة، 2020. التقييم العالمي لموارد الغابات 2020. المصطلحات والتعاريف. FRA 2020، روما. متوفر على <http://www.fao.org/3/I8661EN/i8661en.pdf>

منظمة الأغذية والزراعة، ND. بيان حقائق: الإدارة المستدامة للأراضي. قسم الأراضي والمياه (NRL)، روما. متوفر على <http://www.fao.org/3/a-i4593e.pdf>

SER, 2004. مجموعة عمل العلوم والسياسات الدولية لجمعية الاستعادة البيئية (الإصدار 2). متوفر على: [https://cdn.ymaws.com/www.ser.org/resource/resmgr/custompages/publications/ser\\_publications/ser\\_primer.pdf](https://cdn.ymaws.com/www.ser.org/resource/resmgr/custompages/publications/ser_publications/ser_primer.pdf)

UICN, 2017. أرض الخث وتغير المناخ. موجز القضايا، جلاند. متوفر على [https://www.iucn.org/sites/dev/files/peatlands\\_and\\_climate\\_change\\_issues\\_brief\\_final.pdf](https://www.iucn.org/sites/dev/files/peatlands_and_climate_change_issues_brief_final.pdf)

BusinessDictionary.com

اتفاقية التنوع البيولوجي. متوفر على <https://www.cbd.int/doc/legal/cbd-en.pdf>

RSPO, 2018. تقييمات HCV-HCSA. متوفر على [https://rt16.rspo.org/ckfinder/userfiles/files/PC8\\_3%20Paulina%20Vilalpando.pdf](https://rt16.rspo.org/ckfinder/userfiles/files/PC8_3%20Paulina%20Vilalpando.pdf)

RSPO, 2020. المبادئ والمعايير. متوفر على [https://rspo.org/library/lib\\_files/preview/1079](https://rspo.org/library/lib_files/preview/1079)